

BESØK VÅRE TO FORRETNINGER

LIKNES:
Tlf: 043-51035

ØYESTRANDA:
Tlf: 043-51025

RADIO & TV

BELYSNING

SMÅELEKTRISK
HVITEVARER

ALT I LAMPER

Frydenlund's ELEKTRISKE
AUTORISERT INSTALLATØR

MOBIL (094) 62450

(094) 63707

Framtidskortet får du nå



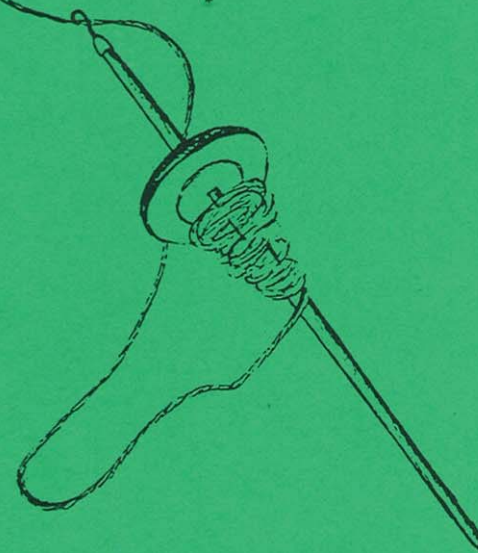
- Bruk det til å:
- Heve kontanter
 - Kjøpe bensin
 - Betale for varer

KVINESDAL SPAREBANK

4480 Kvinesdal Telefon 043/50 611
FEDA SPAREBANK TH. 043/52 404 FJOTLAND SPAREBANK TH. 043/55 168

for mennesker som ser fremover

Kvinesdal Historielag



nr. 1

3. årgang

1988

INNHold:

| | |
|--|----|
| Arsmelding | 1 |
| Utvandringa fra Kvinesdal v/Ståle Sigersvold | 2 |
| Saue-Tora på Litle Motland v/Ingvald Motland | 18 |
| Gammelt bumerke fra Skranefjell v/Tobias Skranefjell | 19 |
| Minner fra tiden under 1. verdenskrig Mathias Rørvik forteller til Thora Rafoss | 21 |
| Presten Torger Melbye Etter "Dei gamle fortel" av Magnus Breilid | 22 |
| Fra Lister Lehn Tingbok v/Arentz Haaland | 26 |
| Lensmann Anton Egeland, avskjedigelse og tiltredelse | 31 |

ARSMELDING FOR KVINESDAL HISTORIELAG 1987.

Styret for 1987 har bestått av:

Leder Kenneth Treland, nestleder Olav Berg Biktjørn, sekretær Andreas Em. Moi, kasserer Anne-Berit Erfjord og styremedlemmer Karen Sindland, Arne Tobiassen, Aud Bruli, Anne Katrine Lohne og Tor Sigbjørn Eiesland.

Varamedlemmer: Arthur Svindland og Thora Rafoss.

Redaksjonsnemd: Andreas Em. Moi, Alf Jerstad, Anders Mathias Larsen og Jakob B. Eiesland. samt Harald Aamodt.

Revisor: Arentz Håland

På valg i år er: Anne-Berit Erfjord, Andreas Em. Moi, Anne Katrine Lohne, Tor Sigbjørn Eiesland.

1987 har vært et aktivt år for Kvinesdal Historielag. Laget har nå 94 medlemmer, det er 33 flere enn fra forrige år.

Det er avholdt 5 styremøter.

Stedsnavninnsamlingen pågår for fullt i samarbeid med skolekontoret. Arentz Håland har stått for dette arbeidet sammen med Anne-Berit Erfjord. Laget arrangerte også en båt-tur i sommer for medlemmene. Turen gikk til nedlagte gårder langs Fedafjorden, bl. a. hadde vi et lengre opphold på Sveigenes.

På landsmøtet i Stavanger 30-31 mai deltok laget med 4 representanter. Utsendingene var Tove og Harald Aamodt, Anne-Berit Erfjord og Kenneth Treland. Det største løftet for laget i 1987 var utgivelsen av boken til Gabriel Villumsen, Fede. Den kom ut like før jul i et opplag på 500 stk. Arne Tobiassen har hatt ansvaret for dette arbeidet. Kvina Kunstnerlag og Kvinesdal Historielag var arrangør av høst-utstillingen på Utsikten. Laget deltok med en utstilling av gamle rosemalte ting fra Fjotland. Utstillingen var godt besøkt. Kenneth Treland har vært ringleder for en studiering i slektsgransking. Dette har vært i samarbeid med Kvinesdal Friundervisning. Laget er også med på et prosjekt "Hjemvendte emigranter" i samarbeid med Dorothy B. Skårdal.

Det har vist seg at det er vanskelig å få aktivisert hvert enkelt medlem i laget. Dette bør være en oppgave for det kommende styret.

Kvinesdal, januar 1988.

UTVANDRINGA FRA KVINESDAL OG FEDA

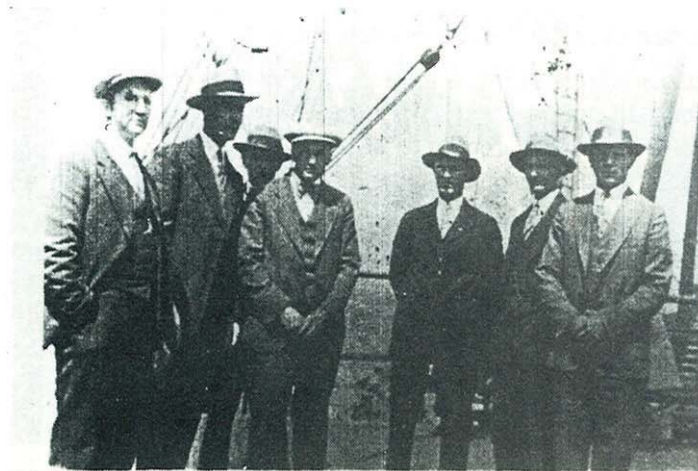
1800-tallet er ei brytningstid i Europa, og i løpet av et drøyt hundreår utvandret mer enn 50 millioner europeere til oversjøiske land. Av disse reiste ca. 15 millioner til Canada, Sør-Amerika, Australia og New-Zealand, mens mer enn 35 millioner fant veien til Amerika. Det var relativt liten utvandring i tida før 1850, mens tidsrommet fram mot århundreskiftet har vært preget av masseutvandring, med en utvandringsbølge som ofte har gått parallelt med svingningene i amerikansk og europeisk økonomi. På 1900-tallet fortsatte utvandringa, og i europeisk sammenheng regner en at masseutvandringstida ikke tok slutt før under 1. verdenskrig.

Utvandringa har mange årsaker, men et fellestrekk ved alle land i Europa, er at folketallet fordoblér seg i løpet av 1800-tallet. Dette førte til et sterkt befolkningspress, med fattigdom og sterk sosial og politisk uro. Det var et akutt behov for jord og dyrkingsmuligheter, og for mange europeere ble Amerika den eneste veien ut av fattigdommen. Utvandring ga muligheter til å øke levestandard og anseelse, og for noen ble Amerika et vern mot religiøs og politisk forfølgelse og undertrykking.

Men den sterke utvandringa skyldes ikke bare forhold i Europa. Mye endra seg i løpet av utvandringsperioden, og masseutvandringa må også ses i sammenheng med den økonomiske utviklinga emigrantene sjøl skapte i mottakerlandet. Med en strøm av emigranter i produktiv alder var det mulig å utnytte nasjonens mange ressurser. Emigrantene var med på å industrialisere Amerika, og etterhvert sikre befolkningen en standard som lå langt over den Europa kunne by. Europa fikk en ny handelspartner, og gjennom emigrasjon en mulighet til å kvitte seg med befolkningsproblemet. Men den raske veksten i amerikansk økonomi, fikk Europa også en sterk konkurrent. For om det i utgangspunktet var fattigdommen som fikk de første emigrantene til å finne veien over havet, er det klart at det var den positive utviklinga i Amerika og forskjellen i levestandard som fikk strømmen til å fortsette langt inn i vårt århundre.

Av alle land i Europa, er det Irland og Norge som etter folketallet har blitt sterkest ramma av utvandringa. Utvandringa fra Norge begynte allerede i 1825, men i de første 20 åra var det bare spredte ekspedisjoner, i noe som må betegnes som ei pionerfase. Først i 1836 ble utvandringa årviss, og det skulle gå ennå ett ti-år før det ble skikkelig fart i emigrasjonen. Fra midten av 1860-tallet begynner masseutvandringstida, som velta seg fram i bølger til begynnelsen av 1930. Det var tre toppunkt i denne utvandringa, med den største utvandringsbølga i tidsrommet fra 1880 til begynnelsen av 90-tallet, da over en kvart million mennesker reiste av en befolkning på vel 2 millioner.

Sterkt forenkla kan en si at den sterke folkeveksten og forskjellen i levestandard er de viktigste årsakene til utvandringa fra Norge. I 1801 var det omlag 880 000 innbyggere i landet. Hundre år seinere hadde folketallet steget til vel 2,2 millioner. I tillegg må en regne den halve millionen som allerede da hadde reist til Amerika. På grunnlag av disse tallene har historikeren Jan Oldervoll beregnet at det i løpet av 1800-tallet var behov for levebrød for mer enn 350 000 nye familier. Her hjemme kunne det skje ved gårdsdeling, oppretting av husmannsplasser og ved at et større antall mennesker gikk livet ut som ugifte tjenestefolk. Industrien ga etterhvert også nye arbeidsplasser, men dette kunne i liten grad



Stavangerfjord 1927. 1. G.N.Eiesland 2 Daniel P. Jerstad
4. Hans B. Gullestad

erstatte det som gikk tapt ved moderniseringa av jordbruket.

Norge var i likhet med Irland et av de svakest utvikla landene i Europa, og det var derfor ikke så underlig at det var emigrasjonen som redda Norge ut av denne krisa. Behovet for dyrkingsmuligheter var større enn i andre land, og den langsomme utviklinga skapte ei svakere binding til hjemstedet.

Generelt er det fjellbygdene og de indre strøk av Norge som har gitt fra seg flest emigranter. Men utvandringa i Norge har hatt forskjellige former, og variert i de ulike deler av landet. Etter 1890 er det Agder-fylkene som topper utvandringsstatistikkene. Dette skyldes svikten i skipsfarten, som i særlig grad ramma denne landsdelen. På 1800-tallet hadde sjøfarten utvikla seg til den viktigste arbeidsplassen utenom jordbruket, og særlig i Aust-Agder var det mange skipsbyggerier og rederier.

Under Sørlandets gyldne periode fra 1850 til 1880 var Arendal den ledende sjøfartsbyen, med mer enn 400 skip og over 5000 sjøfolk i hyre. Mot slutten av 1800-tallet begynte maskindrevne jernskip å utkonkurrere seilskipene. Få redere på sørlandet hadde kapital til å skifte ut flåten, og i 1886 kom krakket som raskt førte til at næringslivet brøt sammen. Det var dette som for alvor utløste masseutvandringa fra Agder, ei utvandring som i omfang og varighet ikke har sidestykke i norsk historie. I perioden fra 1880 til 1915 utvandra mer enn 6000 personer fra de to fylkene, som til sammenligning idag har ca. 200 000 innbyggere.

Men denne sterke utvandringa skulle også komme til å prege landsdelen i lengre tid enn ellers. For mens utvandringa de fleste steder i landet tok slutt rundt 1. verdenskrig, utvikla den seg i enkelte bygder på Sørlandet til ei regulær arbeidsvandring som i noen tilfeller har fortsatt helt fram til idag.

Kvinesdal og Feda er utvilsomt blant disse bygdene. På 50- og 60-tallet var det en jevn strøm til Amerika, og sjøl i 80-åra har etterkommere etter disse i beskjeden grad holdt denne utvandringa ved like. Men før jeg vil si mer om utvandringa til Amerika, vil jeg gå tilbake i tid for å sette amerikavandringa herfra inn i en mer langvarig vandretradisjon.

UTVANDRINGA TIL HOLLAND

Så langt tilbake vi kjenner har sør-vestlandet hatt en nær kontakt med omverdenen. Tjodolf frå Kvine dokumenterer kontakten med Island, og bruken av engelske penger som mål for gårdsstørrelse, viste at landsdelen tidlig har hatt en jevn kontakt med England og det europeiske kontinent. Kvindølene har nok snart blitt vant til å reise ut, men det var først da hollenderne slo seg opp som stormakt i Europa at det kan dokumenteres regulær utvandring fra området. På midten av 1500-tallet hadde det utvikla seg en livlig handel mellom Holland og sør-vestlandet. Først med eiketømmer som hollenderne hadde stort behov for til skipsbygging og pøling i de nye byanleggene. Dette gikk hardt ut over skogene på sørlandet, og etterhvert som salget av tømmer gikk tilbake ble hummer og laks sørlendingenes viktigste eksportartikkel. Men handelen utvikla seg snart til også å omfatte andre produkter, reinmose ble solgt i store mengder som fargemiddel og etterhvert ble det bygget skip og båter til den hollandske flåten.



Fjotlendinger på jakt i Amerika. Lengst til høyre Olav Netland, neste mot venstre P.A. Netland

Fra 1730 ble det også eksportert store mengder gråstein fra Flekkefjordsdistriktet, en handel som fortsatte helt fra til 1850.

Holland var et lite land med stort behov for arbeidskraft, og på 1600-tallet begynner den første utvandringa. Det var enkelt å få arbeid i Holland, og både menn og kvinner utnyttet disse mulighetene, mennene som sjøfolk og håndverkere, kvinnene som tjenestefolk.

Noen slo seg ned i Holland for godt, mens andre kom tilbake etter år i godt betalt arbeid. Flere prester og embedsmenn har i rapporter og brev framhevet at kontakten med Holland har vært med på å høye levestandarden for folk. Spesielt på Feda var det mange som ble velstående. I 1780 reiste f.eks. Peder Jacobsen Bøgvald til Holland som sjømann. Noen år seinere kom han tilbake som skipper på egen skute. Men ei viss bekymring for det moralske forfallet kan en også spore i disse brevene. Særlig var prestene engstelige fordi hjemvendte fra Holland så ofte var henfallen til tobakk og i liten grad tok ekteskapsbrudd alvorlig. Ei republikansk ånd kunne også komme til uttrykk, noe embedsstanden kunne styre begeistringa for.

Det er vanskelig å få noen klar oversikt over omfanget av denne utvandringa. Hollandske lysningsbøker viser at det i tida fra 1626 til 1800 var 11200 nordmenn som tok ut lysning i Amsterdam. Mer enn halvdel av disse kom fra Vest Agder, og da særlig fra de vestlige kyststrøk. Fra Feda er det oppgitt 21 emigranter, 177 fra Flekkefjord, men det er klart at utvandringa har vært mer omfattende enn dette. Med det store antallet hollandske skip langs sørlandskysten, var det enkelt å emigrere uten å gå veien om embedsmennene. Flere reiste også for kortere tid, og har på den måten ikke blitt registrert. I folketellinga for Vanse anførte sognepresten i 1769 at det var små årskull i alderen 16 til 32. Dette har rimeligvis sammenheng med utvandringa til Holland. Men om tallmaterialet for denne utvandringa er tynt, viser det iallefall tydelig at det var Lista, Kvinesdal og Flekkefjord som hadde den sterkeste utvandringa.

Det er flere årsaker til denne utvandringa. De høye lønningene i Holland var selvfølgelig for mange god nok grunn til å reise. Det store antallet unge utvandrere tyder også på at det helst var de som ikke var bundet hjemme som emigrerte. En jevn folkevekst fram til begynnelsen av 1800-tallet kan også ha hatt betydning.

All jord var tatt i bruk, og med små muligheter for nydyrking ble det nødvendig at noen sikret seg levevei andre steder. Noen har selvfølgelig også vært drevet av eventyrlyst, mens andre har sett Holland som en måte å komme unna konfirmasjonsplikt og militæret. Holland var også et alternativ for de som hadde behov for å skjule et uventa farskap.

Utvandringa til Holland avtar gradvis fra 1750 i takt med at Holland mister posisjonen som stormakt i Europa. Dette kan tyde på at emigrasjonen i større grad har vært knytta til gode tider i Holland enn til forhold på sør-vestlandet, der 16- og 1700-tallet hadde vært prega av vekst og velstand.

ARBEIDSVANDRING INNENLANDS

I begynnelsen av 1800 var det ca. 1500 innbyggere i Kvinesdal. 65 år seinere var antallet nesten fordoblet. I Feda økte befolkninga fra 550 til mer enn 1100 i samme periode. I tidligere tider hadde de løyst befolkningsveksten med å dele gårdene i flere småbruk. Dette hadde foregått helt siden 1500-tallet, men på begynnelsen av 1800-tallet var brukene blitt for små til å gi levebrød for flere. Fattigdommen meldte seg for fullt, og i 1862 skreiv stiftamtmand N. Vogt til amtformannskapet at fattigdommen i disse strøkene var verre enn noen andre steder i landet. Det var de indre deler av sør-vestlandet som ble hardest ramma, men det er klart at også kystbygdene fikk merke fattigdommen. Mulighetene for utvandring til Holland var borte, og folk i distriktet måtte ut av bygda for å sikre seg livsopphold. Men det var først i 1880-åra kvindølene for alvor begynte å utvandre til Amerika. I mellomtida skaffet de seg inntekter med periodevise arbeidsvandringar innlands.

I den korte perioden fra 1826 til -38 var sør-vestlandet velsigna med et rikt sildefiske. Dette skapte håp og optimisme i landsdelen, og særlig for Flekkefjord ga det kapital til industriell vekst. Silda fikk også betydning for Kvinesdal og Feda, men da dette fisket kuliminerte, var næringslivet fortsatt like ensidig. Litt bøkkervirksomhet foregikk på Feda under fisket, men dette tok slutt da silda ble borte. I Stavanger hadde silda lagt grunnlaget for hermetikkindustrien, i Flekkefjord for garverivirksomhet og på Listalandet fått fart i utvandring og sjøfart. I Kvinesdal fikk den liten betydning, bortsett fra at befolkninga etterhvert ble vant med å reise vestover for å delta i fiske andre steder.

Men det var ikke bare silda som la grunnlaget for arbeidsvandring i Feda og Kvinesdal. I begge bygdene var jordbruk hovednæring, og når det ikke var nok jord hjemme, ble mange nødt til å ta gårdsarbeid for bønder utenfor bygda. Mange hadde arbeid på gårder i Flekkefjord, Lista og østover mot Kristiansand. Etterhvert ble det også mange som reiste til Arendalsdistriktet for å flette eikebark, bark som ble brukt i garveriene som vokste fra i Flekkefjord fra 1840 og utover. Fattigdommen tvang mange i Feda og Kvinesdal til å kombinere flere typer arbeidsvandring. Etter våronna ble det vanlig å gå den lange veien til Arendal for å flette bark, på høstparten til Lista for å treske korn og så igjen før neste våronn til Flekkefjord for å bære møkk for bøndene der. Men det tydeligste tegnet på fattigdommen i bygda er likevel barnevandringene som tok til på 1800-tallet og fortsatte helt fram til dette århundret. Fra barna var 7-8 år ble de sendt til nabo-bygdene for å gjete, og i 11-12 års alderen måtte de gå 12 til 15 mil til Kristiansandsområdet for å være med i gårdsarbeid. Barna var ofte borte fra april til november, lønna var lav, men likevel et uunværlig tilskudd til familien hjemme, som i denne tida også hadde en munn mindre å mette. Det var ofte de samme barna som noen år senere reiste til Arendal på barkfletting, for så tilslutt å ta båten til Amerika som sine sambygdingar.

Utvandringa fra Feda og Kvinesdal begynte beskjedent, men tok seg opp etter 1880-tallet og utvikla seg i omfang og varighet som få andre steder i landet. Når denne utvandringa kunne få det omfanget den fikk, tror jeg det har sammenheng med at disse bygdene allerede da hadde lange vandretradisjoner bak seg. Det er bygder der det var liten utvikling av næringslivet og der jordbruk fortsatt ikke kunne sikre bøndene et tilstrekkelig utkomme. Overgangen fra natural-til pengehus hold fra midten av 1800-tallet gjorde også at bøndene i enda større grad blei avhengig av å kombinere gårdsarbeid med lønna arbeid andre steder. Brukene i Feda og Kvinesdal er blant de minste i landet. At jordbruket fortsatt ble opprettholdt i disse bygdene selv etter at mennene begynte å reise på årlange arbeidsvandringar til Amerika, tror jeg har sammenheng med at kvinnene her hadde blitt vant til at de i lange perioder sto alene om gårdsarbeid og ansvaret for hus og barn. På denne måten fortsatte gårdsdrifta som før, og i flere tilfeller ble jordbruk i lang tid betraktet

som hovednæring, mens det i virkligheten bare var et tillegg til inntekter fra Amerika eller arbeid andre steder.

Men når jeg nå går over til å si mer om selve utvandringa til Amerika, er det også viktig å ha i tankene at denne utvandringa skjer parallelt med arbeidsvandring innlands. Fortsatt er det vanlig å kombinere jordbruk med sjøfart og fiske, småindustri og etterhvert også anleggsarbeid. Helt uten utvikling var disse bygdene ikke. På slutten av 1800-tallet kom den første industrien til Kvinesdal, og på 1900-tallet blir det igjen oppsving i sildefisket.

I Feda blir det vekst i bøkervirksomheten som hele tida svinger i takt med aktiviteten på fiskefeltene, og i Kvinesdal framvekst av ny industri og handel. Flekkefjord utvikla seg til en betydelig garveri- og sjøfartsby, og sikrer på den måten arbeid til mange i nabokommunene. Men på tross av dette, blir Kvinesdal og Feda de bygdene på sørlandet der utvandringa kom til å sette sterkest spor etter seg, spor på en sti som fram til idag har holdt seg brei og nytråkka.



Kvindøler på skogsarbeid i Midt-Vesten.

AMERIKAFERDENE

I 1848 seilte farsundsbriggen "Hercules" med 89 emigranter. Blant disse var det fire kvindøler, alle ungdom fra gårdene langs fjorden. At det var kystungdom som var først ute har nok sammenheng med at det var disse som ble sterkest rammet av svikten i sildefisket. Det var også langs fjorden de hadde best kontakt med bygdene på Lista, der utvandringa hadde kommet igang tidligere. Sildefisket hadde i tillegg gitt størst inntekter til kystgårdene, og dermed sikra befolkninga et startgrunnlag for utvandring. Det er heller ingen tilfeldighet at dette skjedde nettopp under de to uårene fra 1848 til -50.

I 1851 får vi den første familieutvandringa fra Kvinesdal, også denne fra en av gårdene langs fjorden. Men på 60-tallet kommer også heiegårdene med, og framover mot 80-åra var det de indre strøk som fikk merke mest til utvandringa. Jordmangel og overbefolkning hadde meldt seg for fullt, og naturlig nok ble det fra de minste og mest tungdrevne gårdene de reiste først. Det var i denne tida at avfolkinga av de mest avsidesliggende heiegårdene tok til. I Kvinesdal ble det avfolket 7 heiegårder fra 1830 til 1880. Ungdommene på disse gårdene reiste til Amerika, og hvis de



Lumber Yard i Drummond Wis.

Her har mange kvindøler vært i arbeid, blant annet: Hans K. Aamodt, Syvert Versland, Johan Vatland, Andreas Vatland, Hans B. Gullestad

kom tilbake bosatte de seg ikke på heimegårdene etter at foreldrene døde. Pengehusholdet hadde gjort de mer avhengige av å bo nær til folk, en ny livsstil med mer sosial omgang utvikla seg, og ingen hverken ville eller kunne overta småbruk med flere miles gange til nærmeste nabo. I Feda er det kortere avstand mellom gårdene, og av de 39 gårdene der, var det bare en som ble avfolket før andre verdenskrig.

Det er vanskelig å si noe sikkert om omfanget av denne første utvandringa. Lars Aase har gjennomgått arkivene i Amerika og funnet at det før 1850 bare var ca. 20 personer som emigrerte. Fram til 1860 utvandra 76 kvindøler, og blant disse var det 8 familier. Men selv om dette bare representerer minimumstall, er det helt klart at denne første utvandringa var liten sett i forhold til andre deler av landet. Utvandringa krevde en viss startkapital, og det var det få i dette området som hadde. Det var også knytta mye usikkerhet til utvandringa i denne første tida. Folk visste hva de hadde, men ikke hva de fikk. Det var heller ingen å støtte seg til i det nye landet. I 1857 skreiv O.A.Vinje om utvandringa til Amerika:

"Det er mat og jord de vil få, og kunne stifte familie eller sørge for den de har. Men denne trangten til liv må også være forbundet med en åndelig oppvakthet og en kraftig vilje... Det er den beste merg som reiser. Trælen dør på den tuve han er født."

Det var nok de mest viljesterke som reiste fra Kvinesdal også, de som hadde størst trang til å sikre seg selv og andre jord og mat. Blant disse var det også kvekere, folk med ei åndelig oppvakthet som fikk de til å forlate hjembygda for trua si skyld. Det var også disse første som sikret seg jord i det nye landet. I 1862 kom Homestead-lovene som ga emigranter over 21 år rett til å dyrke opp de store prairieområdene i midtvesten. Mange fra Feda og Kvinesdal nytta seg av dette, dyrka opp egen jord og sendte beskjed hjem om mulighetene i det nye landet. Selv om utvandringa var beskjeden og kontakten med hjembygda svak i denne tida, tror jeg likevel det var disse som fikk betydning da den store strømmen satte igang på midten av 1880-tallet.

Sjøl om næringslivet var konsentrert om jordbruk, fikk svikten i skipsfarten stor betydning for Kvinesdal og Fedå. Sjøfart hadde på 1870-tallet blitt den viktigste tilleggsnæringa til gårdsdrifta, og for mange unge den eneste muligheten til fast arbeid. Det var derfor denne krisa som utløste masseutvandringa fra disse bygdene også. Et viktig tilskudd til gårdsdrifta hadde blitt borte, og amerikavandringer ble det nye alternativet for den stadig voksende befolkning. Allerede på begynnelsen av 1880-tallet hadde utvandringa tatt seg opp, og i 1887, året etter krisa, utvandret det 23 personer fra Fedå, nesten fem ganger så mange som året før. I Kvinesdal var forholdet det samme, selv om sjøfart ikke hadde samme betydning her som i Fedå. Fra nå av ble amerikavandringene årvisse, og økte jevnt fram til 1920 da utvandringa nådde et toppunkt. Under de harde 30-åra var det få som utvandra, men da tidene igjen bedret seg fortsatte utvandringa som før fram til 1940, da krigen satte en naturlig stopper.

Fra 1881 til 1940 utvandra det ca. 850 mennesker fra Fedå og ca. 2000 fra Kvinesdal og Fjotland. Fødselstallene var høye hele denne perioden, men på tross av dette gikk innbyggertallet i bygdene sterkt tilbake i tida fram mot 1930 som følge av utvandringa, som i visse perioder var 3 ganger større en fødselsoverskuddet. Allerede på 1890-tallet var det snaut en gård i Kvinesdal og Fedå som ikke hadde slekt i Amerika. Dette hadde gjort det enklere for andre å komme etter, hus og arbeid var ordnet på forhånd og hvis det manglet penger til overfarten, var det som regel noen i Amerika som kunne hjelpe andre over. Det hadde også blitt skarp konkurranse på frakt av emigranter, prisene hadde blitt lavere og kredittordninger ga alle en mulighet til å utvandere. Flere fraktselskaper hadde også agenter ute i distriktene som forsøkte å lokke folk til Amerika. Så hvis viljen var der, var det lite i hjembygda som kunne stoppe de.

Av de som reiste fra Fedå og Kvinesdal i tida fra 1880 til 1900 var det ca. 40% sjøfolk. Mange av disse fortsatte å jobbe i skipsindustri i Amerika, mens andre fikk arbeid i jordbruk, fiske og bygningsindustri. Av emigrantene var det ca. 30% kvinner, som nesten uten unntak tok tjenestearbeid. Fortsatt var det i hovedsak ungdommen som reiste.

Utvandring kom raskt til å sette sitt preg på bygdene. Det skjedde ei forgubbing av lokalsamfunnet som gjorde hjemstedet lite

atraktivt for ungdom. Utvandringa holdt på å ta overhånd, og tapte bygdene for ressurser. Den usikre tilgangen på arbeidskråft gjorde det vanskelig å satse på ny virksomhet og mange unge hadde ikke annet valg enn å følge strømmen over havet. Lars Aase forteller dette om bestefaren, som vokste opp på slutten av 1800-tallet:

"Han fekk lov til å gjete i åsane heime på Aase i staden for å reisa til austlandet med driftekarane. Men han vert sett på som ein raring med lite tiltak fordi han 5 år etter konfirmasjonen framleis ikkje hadde reist til Amerika."

Historikeren Gabriel Øidne har sagt om utvandringa fra nabobygda Audnedal:

"Amerika var ikke noe fremmed land. Utvandringa satte ikke større krav til tiltaksmot og energi enn at hvem som helst kunne fylle dem."

Jeg tror Gabriel Øidne har rett i dette. Amerika krevde ikke mer av kvindølene og med den sterke utvandringa i dette området tror jeg nesten kravene til tiltaksmot og energi var større for de få som valgte å bli hjemme.

TIL BROOKLYN FOR A SNIKRA

På landsbasis avtar utvandringa etter århundreskiftet, mens den i Kvinesdal og Fedå øker jevnt helt fram til 1920 og fortsetter fram til 1940. I tillegg til at utvandringa var sterkere her enn andre steder, får den etter århundreskiftet også en karakter som skiller den fra utvandringa ellers i landet. Mens mange før hadde blitt boende i Amerika, ble det nå mer og mer vanlig å reise til Amerika på arbeidsvandring. Motordrevne passasjerskip hadde gjort overfarten enda billigere og redusert reisetida til 14 dager. Dette gjorde det mulig å pendle mellom hjembygda og arbeidsstedene i Amerika, og etterhvert ble det vanlig at ektepar hadde noen år i Amerika før de reiste hjem for å bygge hus eller overta småbruk. Ofte tok kona seg av gårdsarbeidet hjemme, mens mannen fortsatte å reise til Amerika på arbeidsvandring. I begynnelsen var det vanlig å reise ut om våren og komme igjen på høsten, men etterhvert ble det mer alminnelig at mennene var borte 2-4 år om gangen. Det varierte hvor ofte og lenge mennene var i Amerika, men blant arbeidsvandrerne er det eksempler på de som har hatt over 10 turer og tilsammen vært mer enn 30 år i Amerika.

For ungdommen i bygda ble slike arbeidsvandringar en vanlig næringsvei. Noen stifta familie hjemme, for så i mange år å fortsette å pendle mellom hjembygda og Amerika. Det var også de som slo seg ned i Amerika for godt, helst i storbyene og da særlig i Brooklyn som opp gjennom tidene har tatt imot de fleste kvindøler. Den norske Brooklynkolonien var stor på denne tida og ikke sjelden gifta de seg i Amerika med ungdom fra hjembygda. På denne måten ble kontakten holdt ved like og sikra en mulighet til å opprettholde og utvikle den norske identiteten.

Etter århundreskiftet skjedde det også ei endring yrkesmessig da flestedelen nå oppgir jordbruk og bygningsarbeid som hovednæringsvei hjemme. Det var bygningsarbeid som nå også beskjeftiget flest kvindøler i Amerika. Dette var godt betalt arbeid og enkelt å kombinere med pendling til hjembygda.

Fortsatt var det unge menn som dominerte og av kvinnene som reiste, var nesten alle ugifte. Fortsatt var det arbeid som tjenestehjelp de kunne få, et arbeid de som regel ga opp hvis de giftet seg i Amerika. Etter 1900 var det få familier som reiste. Dette viser tydelig at den nye formen for arbeidsvandring hadde fått godt fotfeste i bygda. På nesten alle gårdene hadde de slekt i Amerika. Ofte var hele søskenflokkene over sammen, og de fleste snekra i Brooklyn. I hjembygda var kvinner og barn i overvekt, gårdsdrifta gikk som før og med pengene fra Amerika kunne de leve opp til pengesamfunnets nye krav.

Men om det til tider kom mye penger til bygda, var likevel hjembygda preget av småkår og fattigdom. Fortsatt var befolkninga småbønder og mennene drøyde i det lengste før de igjen tok turen til Amerika. Det er ingen tvil om at disse arbeidsvandringene har vært med på å hemme utviklinga av næringslivet i dette hundreåret. I Kvinesdal kom det ei viss utvikling av handel og industri og i Feda var fortsatt bøkning viktig for sysselsettinga. Både i Feda og Kvinesdal var det risikabelt å satse på ny virksomhet, der arbeidsstokken hadde så lett for å reise når det ble knipent hjemme eller meldt om gode tider i Amerika.

Krigen satte en stopper for utvandringa på landsbasis. Etter krigen tok gjenreisningsarbeidet til og det var stort behov for arbeidskraft hjemme. Igjen blir det fart i hjulene og oppgangstid i landet, men i Kvinesdal og Feda blir det fortsatt vanlig at befolkninga reiser ut for å skaffe arbeid.

Med den sterke utvandringa helt fram til 1940 hadde kontakten med Amerika blitt holdt ved like og under krigsårene bygget det seg opp et utvandringsbehov som utløste ei ny vandrebeølge da freden kom. Igjen går folketallet sterkt tilbake og igjen er det unge menn som dominerer utvandringa. På hele 50-tallet var det også vanlig at ektepar hadde noen år i Amerika før de kom tilbake for å slå seg ned i hjembygda. Ofte ble flere av barna født i Amerika og når disse nådde skolepliktig alder, reiste kona tilbake, mens mannen fortsatte å jobbe i Amerika. Mange fortsatte denne vandringa helt fram til 70-tallet, da nedgangen i amerikansk økonomi og ny industri i Kvinesdal igjen gjorde hjembygda atraktiv. Men på hele 50- og 60-tallet var arbeidsvandring til Amerika kanskje den viktigste næringsveien i bygda.

I større grad enn før var det Brooklyn folk reiste til der snekring fortsatt var hovedgesjeften. "Floorlegging" ble på mange måter et varemerke for kvindølen i Brooklyn, som var vant til å jobbe hardt og bo under enkle forhold. Det var noe midlertidig over tilværelsen i Amerika, noe som gjorde at mange kom tilbake uten at de hadde opplevd og lært så mye av det nye landet. Fortsatt holdt nordmennene sammen i Brooklyn og med det ensidige tilsiget fra dette strøket, ble båndene mellom sambygdingene i Amerika kanskje enda sterkere enn før.

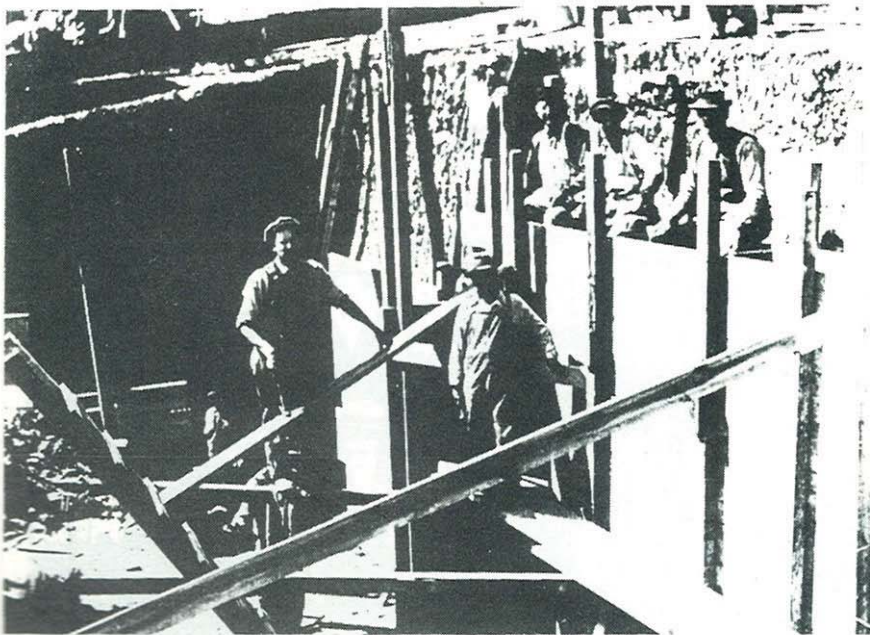


KVINDØLER I BROOKLYN 1920. TOLLAK FARET, LARS HØYDAL, MARTIN REIERSEN, ØYE, KRISTEN MATHIASSEN, ANDREAS B. GILLESTAD, TONNES GUSE, TORALF STRAND OG ANDREAS LERVIK, SAMT ALFRED EBE LAND.

Jeg tror at denne siste utvandringa i enda større grad enn tidligere førte til stagnasjon i dette området. Folk hadde blitt vant til å reise ut for å skaffe arbeid og i liten grad tok bygdefolket sjøl initiativet til å skape ny virksomhet. Mye av den industrien som kom til Kvinesdal var importert og selv idag har anleggsarbeid, sjøfart og arbeid på oljefeltene i Nordsjøen stor betydning for sysselsettinga. Dette har særlig de siste årene skapt problemer og slått ut med langt høyere arbeidsledighet enn i nabobygdene.

Kanskje gikk utvandringa særlig hardt ut over handelsnæringa der det de siste 30 årene har vært liten utvikling. Sentrumbildet har ikke endra seg mye de siste 20 - 30 åra og i 1985 ble handelslekasjen beregna til i overkant av 40%.

I dag er ca. 5% av befolkninga i Kvinesdal amerikanske statsborgere, de fleste etterkommere av emigranter fra 50- og 60- tallet. Etter 1980 har enkelte av disse reist tilbake til Amerika og det kan se ut som arbeidsledighet, høye dollarkurser og et ønske om å se igjen barndomsstedet har vært drivkrafta i denne utvandringa.



Ole Johan Gullestad er med på bygging av en stor malingfabrikk i Flint, Michigan 1916.

Om det fortsatt skulle være noen som reiser til Amerika for å skaffe arbeid, tror jeg det er riktig å si at utvandringa her også er i ferd med å bli historie. Amerika er nå blitt et lukka land og utvandringa begrensa seg naturlig til denne lille gruppa amerikanske borgere. Folk har nå slått seg til ro i bygda og byggeaktivitet de siste årene kan tyde på at næringslivet er inne i ei ekspansiv omforming.

Men om utvandringa tar slutt, vil det fortsatt være spor etter de lange vandretradisjonene i bygda. Navn og byggeskikker vil i lang tid fortelle om den sterke kontakten over havet og Sarons Dal vitner om ei åndelig forankring med klare forbilder i Amerika. I denne måneden reiser Steven Kvinlaug som eineste skandinaviske artist til den årlige country-festivalen på Wembley. Steven har sjøl bodd 12 år i Amerika, han kjenner språket og kulturen og med sitt musikalske talent skulle han ha alle muligheter til å nå langt med musikken sin. I ei tid hvor mediene tar mer og mer av folks fritid, er det kanskje han som i framtida vil minne oss sterkest om utvandringa og den nære kontakten med Amerika.

Ståle Sigersvold

GULL · SØLV
EMALJE
TINN

GLASS OG STENTØY
KOSMETIKK

STORT UTVALG I GAVER

i moderne
og
tradisjonell
stil og
design.



Einar E. Egeland A.s

4480 KVINESDAL - TLF. 043-50140

SAUE-TORA PÅ LITTLE MOTLAND

Motland er rekna som ein av dei eldste gardane på Austheia. Mellom Motland og Motlandsvannet ligg Little Motland. Her er store myrer på begge sider av bekken. I eldre tid var det adelen som åtte Motland og fleire gardar rundt, men Little Motland var eigedom til kyrkja. Anen Arli skriv i Kvinesdal-boka at i 1606 leiga Peder Motland og Jens Braudeland Little Motland for eit spann smør.

Muntleg tradisjon om Little Motland har levd på garden til vår. Ingvald Motland har her skreve ned noko han har høyrte fortalt. Det kunne vore interessant dersom nokon kunne finna skriftlege kjelder om Tora på Little Motland.

Saue-Tora og mannen budde på Little Motland, austre, for ca. 200 år sidan. Dei budde rett under Huseknuden like ved nordaustre enden av Bronnmyra på gr.nr. 107 br. nr. 2,3 og 4.

Hus og løe var bygd saman og tomta er ennå synleg. Mellom hustomta og Bronnmyra ligg vannkjella med ei steinhelle framfor der dei henta vann.

Dei dyrka jord og sådde korn (regnkorn) og hadde sauer. Akerjorda er ennå synleg på Vollan der det idag står ei høyløe.

Saue-Tora og mannen hadde ingen barn.

Navnet Saue-Tora hadde ho fått fordi ho var mistenkt for å stela sauer frå bøndene nede på Motland.

Ein gong då ei kone frå Motland var på besøk hos Tora, fekk ho lurt seg bort til skorsteinen og såg opp i pipa. Der såg ho det hengde så mykje sauekjøt og innmat til røyking at det var mykje meir enn det som kunne kome frå hennar egne sauer.

Ein annan gong skulle Saue-Tora til Neset (Liknes) og handla. Då ho kom ut på dørtrappa, mista ho alle sølvpengane ned mellom steinane og fant dei ikkje att.

Saue-Tora fekk til sist så stor gjeld at kyrkja tok garden og leigde ut til bønder på Motland for 1 spann smør.

Sidan blei garden seld og delt i 3 like store delar mellom bruka på Motland. Delinga av Austre Little Motland blei lik ein paraply som blei delt i 3 delar.

GAMMELT BUMERKE FRA SKRANEFJELL, FEDA

Ar 1591 er vel kjent for slektsforskere. Det ble da holdt et stendermøte i Oslo for å hylde Kristian IV som norsk konge. I tinglagene rundt om i landet ble det først holdt valg på utsendinger til stendermøtet. Navnene på de som valgte og de som ble valgt gir meget nyttige opplysninger til forskere.

I Feda tinglag ble det holdt valg møte 24. april 1591. Her deltok 51 personer som skrev under dokumentet som ga tre personer fullmakt til å møte i Oslo. Blant de 51 var 6 fra Feda og 15 fra Liknes etter navnene å dømme. Blant de tre som ble valgt var Obmund Thoresøn Håland. Fullmaktsbrevet ble beseget av 12 lagrettsmenn hvorav en fra Feda, nemlig Engebret Skranefield som også var blant de 51 som skrev under fullmakten. De som ønsker fullstendig fortegnelse over navnene, vises til "Aktstykker til de norske stendermøders historie 1548-1661" side 89, nr. 181. Den er utarbeidet av dr. Oscar Alb. Johnsen og utgitt i 1910. Boken finnes bl.a. i Statsarkivet, Kristiansand.S.

Originaldokumentene finnes desværre ikke i Norge, men er i Rigsarkivet i København. Derfra har jeg imidlertid med elskværdig bistand fått fotografi (forstørret) av Engebrets bumerke som ble benyttet av ham ved beseiglingen av fullmaktsbrevet. I bumerket står bokstavene AS, ikke ES som man kanskje ville ventet. Bumerke var imidlertid mer et slektsmerke enn et personmerke. Når man så kjenner navnetradisjonen på Skranefjell hvor det skiftet mellom Anders og Engebret, er det nærliggende å anta at AS står for Anders Skranefield og at denne Anders var Engebrets far, eventuelt lenger tilbake i slekten. Dette er også den teori som Rigsarkivets arkivar i 1. afd. Nils G. Bartholdy er kommet til. Han er såvidt jeg vet Nordens største spesialist på bumerker. Riksarkivet i Oslo har registrert endel bumerker, men finner ingen som ligner Engebrets som nå er innført i registeret. Derimot har arkivet en mengde bumerker på dokumenter uten at merkene er i registeret.

Det ville være interessant for meg å få kjennskap til andre bumerker hvis de har en viss likhet med Engebrets. Det kan kanskje gi holdepunkter for vurdering av hvor denne Skranefjellslekt kommer fra, den slekt som faktisk fremdeles er representert på gården og som jeg selv stammer fra.

Tobias Skranefjell, Ørving 9, 4790 LILLESAND.



MINNER FRA TIDEN UNDER FØRSTE VERDENSKRIG.

Den 10 november 1918 begynte jeg å arbeide i Lervik for A/S Trølandsfos. Jeg var da 15 år. Verdenskrigen hadde da vart i 4 år. Det var mye mindre mat under første verdenskrig enn under den andre. Nistepakkene våre måtte vi gjemme eller bære på oss, for mannskapene som var på lekterne, de som kom fra Østlandet med kubb, hent fram sultet så de tok det de kom over av mat. En voksen mann fikk fire tynne brødsiver om dagen, litt kokte poteter hadde de ofte ved siden av.

En av de siste krigsdagene hadde det kommet inn en engelsk båt. Far var tolleren den gang. Skipperen på båten spurte far om han kunne skaffe en frisk mann som kunne ro han til Angholmen. Far sa til meg at jeg kunne gå. Jeg røddet han ut, men jeg forsto ikke ett ord av det han sa, svarte bare i hytt og vær. Far hadde ropt til oss at vi skulle dra et garn ved Digernes på heimveien. Vi så gjorde og fangsten ble 6 store torsker. Engelskmannen ble helt i fra seg og han fikk torskene. Da vi kom tilbake til Lervik, tok han meg med ombord, trakk fram et putevar fra en skuff og fylte i det med bacon, ris, erter og bønner. I tillegg til dette fikk jeg 20 kroner. Han sa han hadde en sønn i England på min alder. Mine arbeidskamerater ble svært misunnelige da de så alt jeg hadde fått.

Engelskmennene sa at de fryktet at de aldri kom hjem mer. Det var stor fare for å bli torpedert underveis. Kapteinen ba om å få to kjentmenn med seg til Bergen. Far (Andreas Rørvik) og Andreas Rob, som begge var kjent på kysten, ble med. Båten var heldig, for fra Bergen fikk den eskorte av engelske marinefartøyer og kom vel hjem. Kjentmennene kom hjem igjen med kystbåten.

Mathias Rørvik (fortalt til Thora Rafoss)

PRESTEN TORGER MELBYE

Det hadde vore 10 prestar i Øvre Qvinnesdal før Torger Melbye kom der i 1832. Då han kom køyrande upp Lyngdalen til Hægebostad stogga han på Vemmestad hjå Ingjereid. Ho kunde spå litt, og hø tykte han såg so kautig ut.

"Korleis torer du upp til dei harde fjellbønder ? " spurde ho.

"Jo ser du mor. Jeg skal kue dem, jeg", svara presten.

"A nei, dei blir nok ikkje gode å kua" , svara Ingjereid.

Og det var mykje sant i det ho sa. Det vitnemål som presten Aamodt med Hægebostad gav sokneborna sine i den tid er alt anna enn godt. Og ein prest som vart avsett 20-30 år seinare, segjer m.a. "Mine formænd var hadet og forfulgt av et i høieste grad rått og i vantro og usandhed hengivent folk."

Melbye var stor og drusteleg og hadde svære krefter, segjest det, so det var få som torde leggja seg ut med honom. Han hadde elles tak på folk i pengevegen og, for han lånte ofte ut pengar til bøndene og tok pant i gardane deira. Soleis hadde han pant for velso 1800 daler i Eiken, Hægebostad og Fjotland då han laut reisa. Men han skulde vera svært hjelpsam, og var alltid lempeleg med inndringa.

Når det var brudlaup eller likferd vart jamnast presten beden. Der fekk han både øl og dram, og det var ikkje smått med drikkevarer dei hadde i slike lag. Presten Aamodt segjer at brudlaupa varde som regel 4-5 dagar og at dei drakk opp 4 a 5 tunner øl og 3 a 4 anker brennevin.

I eit brudlaup i Skaret vart presten overfull då dei kom att frå kyrkja - so han hoppa upp på stolar og bord og spende folk like i anletet. Brudlaupsgjestene vart arge på presten for dette, men dei torde ingenting segja. Dei slutta berre morroa og gjekk kvar til seg. I eit anna brudlaup på Gyberg gjorde han likeeins, men der gjekk folk til grannegarden og held fram med brudlaupet medan presten vart verande att i brudlaupsgarden.

Der for han og hoppa og sprang i ein søylepytt på tunet til langt på morgonkvisten. Men då var ogso pytten tom.

Då Melbye kom til Hægebostad, hørde ogso Fjotland til Øvre Qvinnesdal prestegjeld. Men dette fekk Melbye forandra. Den 15. mars 1841 vart "det nådigst bestemt at Fjotland under Øvre Qvinnesdals prestegjeld skal henlegges til Nedre Qvinnesdals prestegjeld og at Øvre Qvinnesdals prestegjeld i framtiden blir at benævne med Hægebostad prestegjeld." Han prøvde ogso å få Kvås sokn lagt til Hægebostad soknekall, men det gjekk ikkje.

Eit år som presten var til Fjotland og skulde høyra over og taka ut konfirmanter, hadde han med seg tenesteguten og ein hest med klyvsale. Borna kom til kyrkja med "Sandhed til Gudfrygtighet" under armen, og presten kunde ikkje setja dei fast nokon stad. Men likevel knurra han og sa: - Ja dere kan nok lære bøkene, men med deres kristendom står det dårlig til, for dere hører til et barbarisk folkeferd. Jeg kan derfor ikke have det på min samvittighet at konfirmere dere nu. De får gå hjem alle sammen, så får dere heller komme igjen neste år. -

Ute på kyrkjebakken hadde far til eit av lesarborna vest for Knabeheia, stade og tala med tenesteguten til presten og fenge vita kva desse klyvkassane skulde brukast til. Og då sonen kom og fortalde at ingen av borna slapp fram i år, skyna han med ein gong korleis dette kunde hava seg. Han skunda seg, fekk tak i ein svær smørambar som var fint utkrota og gjekk inn i kyrkja til presten. Mannen sa som sant var at guten hans hadde pugga både Grøggersboka og "Den store sanheta", og då kunde han vel sleppa fram for lærdomen. Men det stod vel kleint til med kristendomen og vurdningen for kyrkja og presten, difor hadde han teke med seg ein smørambar so mykje han far såg at det var litt hjartelag hjå han. Presten blidna til og sa: Sidan du viser presten ærefrygt kan jeg godta gutten din, men jeg kan ikke konfirmere ham her i kirken. Han får møte til Hægebostad.

So vilde presten til å tømme ambaren og sa: Det var da en riktig fin ambar du har. - Ja, sa mannen, men det er ikkje meininga at ambaren skal skiljast frå smøret. Presten skal hava den og.



Då smila presten og sa: Dersom du kan finde en konfirmant til, skal jeg konfirmere guten din i Fjotland.

Då lesarborna hørde dette sprang dei som jagthundar ikring på gardane for å samla smør. Og då dei kom med alt dette smøret til presten, vart dei tekne til nåde alle saman. Men då hadde dei pila so vel med seg at det fanst ikkje smør att på Eiesland og gardane der ikring.

Kvar gong Melbye skulde til Fjotland, gjekk han vegen om Nøkland og kvilde jamnast hjå Ola. Han hadde ei lita dotter som heitte Ingrid. Presten var mykje glad i henne, og kvar gong han såg innom fekk ho sitja på fanget hans og høyra han syngja voggeviser på framande mål til ho sovna. Gardsfolk tykte det var moro å høyra på denne songen og samlast i stova hjå Ola når presten var der. Men han var so oppteken med svøvinga at han svara ikkje om folk tala til honom. Då Ingrid vart større vilde ho ikkje sitja i fanget på presten, men på sine gamle dagar talar ho ofte om at ho følte slik ei forunderleg hyggja når ho sat på fanget hans. Some påstod at når Melbye kjende seg uskikka til å preika, vitja han Ingrid Nøkland. Ho døydde i 1890 åra og var i ungdomen halde for ei av dei vønaste i sokna.

Om denne presten vert fortald ymse småstubbar. Ein preikesundag møtte han ein full mann som tok til å kjegla med honom ved Eiken kyrkja. Presten reiv av seg kjolen og kasta den på kyrkjeborga og sa: Se der ligger presten, men her er jeg. Og so bar det ihoo med dei.

Melbye flutta frå Høgebostad i 1841 til Nordre Ourdals soknekall i Toten og Valdres prosti.

Etter "Dei gamle fortel" av Magnus Breilid.



FRA LISTER LEHN TINGBOG

Anno 1662 den 7 aprillij it beramet vaarting som da holdtis paa Fedde i Fedde tingsted. Disse effterskreffne mend nemlig Olle Hamre, Helli Vatland, Aanon Skrannefield, Iffuer Teistedall, Peder Høueland, och Ossmund Rønnestad, betiente reten i desse epterskreffne och underteignede sager.

Peder Aamoed var indsteffnt, for hand skal haffue opreist sig i Lichnis kierche i en slummer, och sagde til presten Gud velsigne eders mund, och yder miere epter derom it velbesiglede prouffs breffs formelding, desligeste foregiffues udj steffningen at hand samme tid skal haffue veret druchen.

Herom satte Jens Andersen udj rette och formiente at Peder Aamoed for saadan missbrug, som paa saadant hellig steder, menigheden til ehn forargelse iche burde at ske, eller begoes der for burde at bøde hellig brøde, samt videre paa det høyeste epter Kongl. statutter at lide och indstaae, och var derom en endelig dom begierende.

Bleff saaledes der om for retten aff sagt, at epterdj for reten affbevistes med at prouffs breff, at hand sig udj ehn slummer haffuer opreist i Lichnis kierche i ehn ligpredichen, och haffuer svaret presten Gud velsigne eders mund, her kommer neppe eders mage. da eragtis slig ehn stor u-skich at vere, och snart der om ingen loug finder hour med sligt skulle straffis, da haffuer vj epter voris samvittighet, ey rettere vist at paakiende end som forskreffne Peder Aamoed bør for slig sin u-skickelighed at bøde til Hans Kongl. Maystt. och Cronen - 3 m. sølff, som ehr 1 1/2 Rdr.

Denne domsslutningen fra Listerlehn tingbog anno 1662 finner en omtalt i de fleste lokalhistoriske skrifter fra Kvinesdal. Nå var det visstnok ikke helt uvanlig at folk på denne tiden reiste seg opp i kirka og kommenterte det presten sa, men det hører muligens til skjeldenhetene at slike episoder ble tingbokført, og at det ble avsagt dom i dem.

Men Peder Amodt var ikke noen ukjent mann i Listerlehn på 1600-tallet. Han var blant annet gift med prestens datter og eide halve Amodt, det vil si 3 huder eller 36 engelsker.

**LIKNES & FJOTLAND
KOOP. HANDELSLAG** 

I perioden 1657 - 1667 var han innblandet i flere rettsaker enn noen annen i Listerlehn. Den største av disse rettsakene, var vel den som gjaldt tømmerfløtingen i Kvina forbi Rafossen. Oppsitterne på Amodt, Egenes og Gullestad hadde sine laksekjer oppover mot Rafossen og disse var blitt ødelagt sa de, under tømmerfløtingen.

Som erstatning dro de tømmeret på land og gjemte det bort. For denne selvtekten måtte de ut med klekkelige bøter.

Peder var dessuten innblandet i en mengde saker som hadde med skatter og innbetaling av skatter å gjøre. Det var ikke noen selvsagt ting den gangen at skattebetaleren fikk utlevert kvittering når han hadde betalt skatten. Danmark-Norge hadde også i denne tida tapt en rekke store kriger, som igjen førte til ekstraskatter og uro og misnøye. Det er i denne forbindelse det er blitt spekulert på om Peder var del i et begynnende bondeopprør. Det ser ut for at han og en del andre som Christopher Nordhassel og Anders Gullestad har vært svært misfornøyde med den måten det blé styrt og administrert på på den tiden.

Men myndighetene førte en svært forsiktig poletikk ovenfor almuen og opprørstrangen ser ut til å ha dabbet av etter hvert.

På 1600-tallet kostet ei ku ca. 3 riksdaler. Mulkten som Peder fikk å betale for forseelsen i kirka utgjør da verdien av ei halv ku. Men to-tre måneder tidligere hadde han sammen med svogeren Sti Amodt og Anders Gullestad blitt ilagt mulkter som får en til å undres over hvor velsituerte en del mennesker virkelig var på 1600-tallet.

Disse hadde jo som tidligere nevnt ført rettsak mot de såkalte borgere for ders tømmerfløting i Kvina. Borgere var i denne forbindelse en slags mellom-menn i tømmerhandelen. Kongen hadde nemlig bestemt at bøndene ikke hadde lov til å selge varer direkte til oppkjøpere. All handel skulle skje gjennom borgere, det vil si folk som hadde borgerbrev i en by. Dette var jo for å hjelpe på framvoksteren av byene.

Dommen som de til slutt fikk, lød slik:

Først at betalle tilbemelte Gundille Hendrichsdatter renten aff 4720 riksdaller udj fire aar, som ehr 920 Rdr. dissligeste 180 180 Rdr. udj kost och tering, bedrager sig tilsammen elleffue hundrede Rix daler, som hinder allenne tilkommer.

Dernest och erstate Iffuer Nielsen hans capitalis rente aff 2300 Rdr. udj trej aar som beløber til 750 Rdr. med der paa gaaende serdillis bekostning, som er 156 Rdr. 3 ort och 4 s. som hannem ilige maader paa sin quota aldenne tilkommer. Huiche forskreffne til dømtte penger Anders Gullestad Peder och Sti Aamoed haffr fra sig at erlege, til bemelte deris vederpartter inden trej solledager epter lougen, och 6 uger imellom huer sinde, och att bemelte borgerskab, at følge och vere deris bielchebrug bemegtig, u-behindret epter inførte lougdom prouffs breffuet, hour udj findis indført 19 loug faste prouff, skiffuer och 16 mantz dom, samt Høyvise Rigens Raadtz der paa udgiffne confirmation och ingen dennem der imoed, at gjøre nogen hinder eller for fang....

Arentz Haaland

Service på bilen mens du handler



Sett igjen bilen hos oss. For Noroltilsyn med sjekk av mange viktige punkter, eller for vanlig smøring og oljeskift. Så er den ferdig når du er ferdig.

Velkommen!



Tlf. (043) 50 032

Postb. 55

NOROL - GJØR DET ENKLERE

Boken som slutter midt i en setning

Gabr. Villumsen Fede:

FRA DET GAMLE KVIN

TJODOLF FRA KVIN
OM FOLKETELLINGEN OG MATRIKULERINGEN
I 1660 ARENE.
GAMLE BREV FRA ANABELØ.
BJELLANDSPEESTEN
DEN VISE SØREN SCHIVE:
HANDELSVIREDSOMHET I BEGYNNELSEN
AV TROPISKE ARHUNDREDE.
NORDENS SAPPHO
EN DIKTEPINNE FRA FLEKKEFJORD:
ROSEMALEPE PÅ URDAL I GYLAND.
ORDFØREPE I FLEKKEFJORDSDISTRIKTET
FRA 1837 - 1872.

BIDRAG TIL FEDE HERREDS HISTORIE

FEDE I ELDRE TID
OM DEN GAMLE LANDSKYLD
KULTURTREKK
FEDE KIRKE
FEDE TINGSTED
HAAR SLEKTEN PÅ NEDRE FEDE
SLEKTEN PÅ ØVRE FEDE
STRANSITTERE OG FORRETNINGSMENN.
LITT POSTHISTORIE FRA SØRLANDET
SPESIELT FRA FEDE.

Boken var ikke ferdig da Gabriel V. Fede døde i 1927.
Kvinesdal Historielag har i 1987 utgitt boken som er
på 194 sider og er innbundet i blått lær.
Den er tilsalgs hos KVINESDAL HISTORIELAG 4480 KVINESDAL.
Pris pr.bok Kr.125,-

IB Kvinesdal
Byggeforretning A/S Aamodt Industriområde
Tlf. (043) 51 111
HJEM & MILJØ - TRELAST - DØRER - VINDUER - BYGNINGSARTIKLER - FLISER

LENSMANN ANTON EGELAND

Fra Agnes Stenslie har vi fått lov å kopiere korrespondansen som foregikk da lensmann Egeland ble sparket fra sin stilling under siste verdenskrig. I brev fra fylkesmannen i Vest Agder datert 8. juni 1942 heter det: "Innenriksdepartementet har den 6. ds. sendt fylket sålydende telegram: Kvinesdal lensmannstilling stop Lensmann A. Egeland avskjediges lov 16. april 1942 straks stop Statspolitibetjent N.T.Dagestad Kampensgate 57 Stavanger konstitueres ny lensmann stop"

Noen få dager senere fikk lensmann Egeland dette brevet:



INNENRIKSDEPARTEMENTET

I.D.jnr.3772/42 F.

LD/FK.

Herr lensmann Egeland.

De gis herved avskjed som lensmann i Kvinesdal i medhold av midlertidig lov av 16. april 1942 om avskjedigelse og forflytning av offentlige tjenestemenn.

Det vil senere bli truffet bestemmelse om De skal tilstås frilønn i henhold til Finansdepartementets forordning av 5. mai 1942.

Oslo, den /o. juni 1942.

Hagebin


Dagen etter frigjøringen ble dette telegrammet mottatt i Faret:

ERKET.

am

Mantel 0188

18 12.40
9/5 45

| | | | |
|---|---------------|-----|------|
|  | Lusmannegård, | | Lnr. |
| | Kvinesdal. | | |
| I a n | | U t | |
| / | kl. | av | kl. |
| / | 19 | | / |

De beordres til å overta
deres stilling som lusmann
i Kvinesdal straks.
Politiassistent i Mandal.

UniTel Express - den moderne måten å ringe på



Unitel Express er TBK's nyeste telefon. Den har et moderne design og tar liten plass.

Express har en rekke praktiske funksjoner: Bl.a. minne for 16 nummer - 8 av disse kan sendes med ett tastetrykk og de siste 8 med to.

Innebygget høyttaler betyr at du kan ringe uten å løfte av røret, samtidig som flere kan lytte på samtalen. Du kan velge mellom 5 forskjellige ringesignaler.

Unitel Express har stoppeklokke som tar tiden på samtalen, og i en tegnrite viser displayet hvilket nummer du har slått eller funksjoner som benyttes.

Priser fra kr. 450.- type:

Tastafon Compact
u/nr. sender

TBK 



NILS KLOSTER
TLF. (043) 50533 - 4480 KVINESDAL

**PREUS FOTO AS
LABORATORIUM**

LEVER INN DIN FILM TIL
FREMKALLING HOS OSS, Å FÅ
OPPTIL **50% RABATT**
NB! (1 DAGS LEVERINGSTID)

KVINA FOTOSENTER

TLF 50147